

## **FORSLAG**

### **TILLÆG NR. 24**

Udvalgsvarebutik ved Vestergade, Børkop

Hører til lokalplan nr. 1376

## **VEJLE KOMMUNEPLAN 2021-2033**



Forslag godkendt i byrådet  
Offentligt fremlagt  
Indsigelsesfrist

den 17.01.2024  
den 26.01.2024  
den 22.03.2024

---

## Offentlig høring

Forslaget er fremlagt i offentlig høring. Derefter vil byrådet tage endelig stilling til planen. Hvis du har indsigelser eller ændringsforslag til forslaget, skal de sendes til

[plan@vejle.dk](mailto:plan@vejle.dk)

eller

Teknik & Miljø  
Kirketorvet 22  
7100 Vejle

---

---

## Forord

Byrådet har besluttet, at den gældende kommuneplan skal ændres, ved at der udarbejdes et tillæg til kommuneplanen.

Kommuneplanen er den samlede plan for kommunens fysiske udvikling de næste 12 år. Det er planloven der bestemmer, hvornår der skal udarbejdes en kommuneplan.

Kommuneplanen handler om, hvor og hvordan man kan bygge i eksisterende og nye byområder. Der er også retningslinjer for bebyggelse udenfor byerne på landet og i landsbyerne. Kommuneplanen sætter retningslinjer for udformning af byområder, placering af boliger, arbejdspladser, butikker, offentlige institutioner, trafik og grønne områder.

Tillægget består af en redegørelse, eksisterende rammer og fremtidige rammer. Redegørelsen beskriver, hvorfor byrådet ønsker at ændre kommuneplanen med et tillæg. De eksisterende rammer fastlægger indholdet af lokalplaner, og de fremtidige rammer kan være helt nye rammer eller ændring af de eksisterende rammer.

## Kommuneplantillæggets retsvirkninger

Ifølge Planlovens § 12 betyder kommuneplantillægget, at byrådet kan modsætte sig opførelse eller ændret anvendelse af bebyggelse eller ubebyggede arealer, når bebyggelsen er i strid med rækkefølgebestemmelser og bestemmelserne i kommuneplanens rammedel. Der kan dog ikke nedlægges forbud, når området er udlagt til offentligt formål i kommuneplanen, eller hvis området er omfattet af en lokalplan eller en byplanvedtægt.

---

## Indledning

### Baggrund

Kommuneplantillægget er tilvejebragt for at sikre et planmæssigt grundlag for at lovliggøre den seneste udvidelse af butikken Børkop Cykler på ejendommen Vestergade 17 i Børkop.

Kommuneplantillægget udlægger en ny ramme der omfatter del af matr.nr. 4as Børkop By, Gauerlund.

### Grønt Danmarkskort

Den ramme, der ændres med tillægget, har ikke udpegninger under Grønt Danmarkskort.

### Detailhandel

Da tillægget vedrører butikker skal kommuneplanen jævnfør planloven ledsages af en redegørelse for planens forudsætninger. I planloven står:

§ 11e, Stk. 4. Redegørelsen for den del af kommuneplanen, der indeholder rammer for forsyningen med butikker, jf. § 11b, stk. 1, nr. 7, skal indeholde

- 1) en vurdering af omfanget af det eksisterende bruttoetageareal til butiksformål i bymidten, bydelscentre, lokalcentre, områder til særlig pladskrævende varer og aflastningsområder fordelt på hovedbutikstyper og disses omsætning,
- 2) en vurdering af behovet for nybyggeri eller omdannelse af eksisterende bebyggelse til butiksformål,
- 3) en vurdering af nr. 1 og 2 i relation til målene for detailhandelsstrukturen, herunder en angivelse af, hvilket opland der forudsættes betjent af de butikker, der kan placeres inden for de udlagte arealer,
- 4) oplysning om, hvordan planlægningen tilgodeser målene for den kommunale hovedstruktur, herunder hvordan forslaget fremmer konkurrence og et varieret butiksudbud i de mindre og mellemstore byer samt bymiljøet i de områder, der foreslås udlagt til butiksformål, og
- 5) en angivelse af tilgængeligheden for de forskellige trafikarter til de udlagte arealer til butiksformål.

### Redegørelse

I Vejle kommuneplan 2021-2033 er målene for detailhandel, at den først og fremmest koncentrerer sig i bymidterne for at udnytte den eksisterende infrastruktur og den kollektive trafik bedst muligt, samt for at bidrage til at skabe et livligt bymiljø. Det eksisterende aflastningsområde i Vejle og områder til butikker med pladskrævende varegrupper supplerer bymidterne med de butikker og funktioner, der på grund af deres størrelse og funktion ikke kan indpasses i bymidterne.

Den eksisterende kommuneplanramme for området giver mulighed for detailhandel i form af dagligvarebutikker med et maksimalt bruttoetageareal på 1.200 m<sup>2</sup> og udvalgsvarebutikker med et maksimalt bruttoetageareal på 500 m<sup>2</sup>.

Centerområdet i Børkop, beliggende ca. 175 meter fra Vestergade 17, indeholder i dag hovedsagelig dagligvarebutikker og kundeorienterede servicefunktioner. I detailhandelsanalysen fra 2018 var der 14 butikker, hvoraf de 7 var dagligvarebutikker. Butikkernes bruttoetageareal var 4.800 m<sup>2</sup>, hvoraf de 67 % var til dagligvarer. I området langs Industrivej, ca. 1,1 km fra Vestergade 17 var der ifølge analysen 5 butikker, hvoraf flere falder ind under planlovens nuværende definition af butikker med særlig pladskrævende varer. I alt var der ca. 5.000

---

---

m<sup>2</sup> bruttoetageareal butikker.

Vejle Kommuneplan 2021- 2033 fastlægger den samlede ramme for butikker i Børkop Midtby til 14.200 m<sup>2</sup>. Det vil sige, at der er et udnyttet bruttoetageareal på 9.400 m<sup>2</sup> indenfor Børkop Midtby.

I Vejle Kommunes detailhandelsundersøgelse fra 2018 fremgår det også, at detailhandelen i Børkop er gået frem med hensyn til handelsbalance. Den er nu 81 % for dagligvarer og 22 % for udvalgsvarer. Begge dele er en fremgang i forhold til den forrige detailhandelsundersøgelse, og tal der er som man må forvente, i en by som Børkop, der ligger så tæt på flere store handelscentre.

Børkop og Brejning er et område med vækst ved et stærkt stigende befolkningstal. Den eksisterende handel i Børkop By ønskes fastholdt og styrket.

I Vejle Kommuneplan 2021 - 2033 står beskrevet:

”Bydelscentre og lokalcentre i Vejle By skal i højere grad være de væsentligste udbudspunkter for dagligvarer. De øvrige bymidter uden for Vejle By skal også være de væsentligste udbudspunkter for dagligvarer. Dette gøres blandt andet ved at fastholde placeringen af dagligvarebutikkerne inden for den gældende centerstruktur, samt at understøtte god tilgængelighed til den lokale butik både med bil, bus, cykel og for gående.

E-handlen vil fortsat presse især udvalgswarebutikkerne. Det er derfor nødvendigt, at de fysiske butikker yder noget ekstra i form af personlig kontakt og service. At besøge en fysisk butik skal være en oplevelse, som vil kunne stille krav til større arealer, da butikkerne fremover i højere grad vil være et miks af butik, mødested, serveringssted og værksted.

Befolkningstallet i Vejle Kommune forventes at stige med 13 % i 2030 set i forhold til befolkningstallet i 2017. Vejle By vil vokse med 18 %, Børkop med 13 % og de øvrige centerbyer med 2-4 %. På baggrund af oplysninger om befolknings- og indkomstforholdene i kommunen er der beregnet en stigning i dagligvareforbruget på 17 % frem mod 2030, og en stigning på 32 % i det samlede forbrug af udvalgsvarer. I 2030 forventes 30 % af det samlede forbrug af udvalgsvarer at ske via e-handel, mens 6 % af dagligvarerne forventes købt på nettet.”

#### *Detailhandelsanalyse*

Vejle Kommune fik i 2018 udarbejdet en detailhandelsanalyse. Detailhandelen i Vejle Kommune er koncentreret i midtbyerne i Vejle, Børkop, Give, Jelling, Egtved og Thyregod.

Detailhandelshanalysen beskriver, at Børkop Bymidte er det primære indkøbssted for dagligvarer for borgerne i nærområdet. Med 11 km ligger Børkop tæt på det større udbud i Vejle Bymidte.

Detailhandelsanalysen beskriver, at bymidtens styrker består i et bredt udbud af servicefunktioner, enkelte unikke butikker, samt én af Danmarks største cykelbutikker.

Detailhandelsanalysen ser den nære beliggenhed til Vejle Midtby som en udfordring for detailhandelen i Børkop, idet det vil være let for byens borgere at tage til Vejle for at handle, istedet for at støtte butikkerne i Børkop. Derudover er især den stigende e-handel en trussel imod handelslivet i Børkop.

Analysen nævner de fremtidige muligheder for bymidten der består i, at arbejde på at fastholde de eksisterende butikker, samt at styrke bymidten med flere funktioner og nyetableringer centralt i bymidten.

Kommuneplantillægget udarbejdes for at sikre et planmæssigt grundlag der kan sikre en fastholdelse af Børkop Cykler i Børkop.

Figur 1.14 SWOT for Børkop bymidte

<p><b>Styrker:</b></p> <ul style="list-style-type: none"> <li>• Enkelte unikke butikker</li> <li>• En af Danmarks største cykelbutikker</li> <li>• Bredt udbud af servicefunktioner</li> </ul>	<p><b>Svagheder:</b></p> <ul style="list-style-type: none"> <li>• Alene 2 discountbutikker i bymidten</li> <li>• Børkop Centret vender ryggen til resten af bymidten</li> <li>• Butikkerne ligger spredt</li> <li>• Flere butikker med begrænset åbningstid</li> <li>• Biblioteket ligger uden for bymidten</li> <li>• Kort afstand til Vejle bymidte (11 km)</li> </ul>
<p><b>Muligheder:</b></p> <ul style="list-style-type: none"> <li>• Yderligere koncentration af bymidten</li> <li>• Styrke dagligvareudbudet med et supermarked</li> <li>• Nyetableringer skal foregå centralt i bymidten</li> <li>• Styrke bymidten med flere funktioner placeret centralt i bymidten så som bibliotek og sundhedsfunktioner</li> <li>• Fastholde de eksisterende butikker</li> <li>• Understøtte fælles åbningstider i butikkerne</li> <li>• Understøtte Børkop bymidte som det lokale samlingspunkt</li> </ul>	<p><b>Trusler:</b></p> <ul style="list-style-type: none"> <li>• Stigende e-handel</li> <li>• Etablering af dagligvarebutikker uden for bymidten</li> <li>• Generationsskifte</li> <li>• Manglende samarbejde</li> <li>• Øget mobilitet</li> </ul>

*SWOT: Detailhandelsanalyse for Børkop Bymidte*

Børkop Cykler har eksisteret siden 1928 i Vestergade i Børkop og har siden 1997 haft til huse på Vestergade 17. Gennem årene har cykelforretningen udvidet sortimentet fra cykelværksted og cykler til byens borgere, til også at fokusere på racercykler og mountainbikes i den dyre ende. Børkop Cykler forhandler i dag både almindelige cykler til byens borgere og specialbyggede "high-end" cykler. Derfor har butikken også kunder fra andre steder end selve Børkop egnen.

Butikken fungerer som områdets daglige forsyning, idet den er den eneste cykelforhandler på Børkop-egnen. Fra Børkop bymidte er der ca. 10 km kørsel til den nærmeste cykelhandler i Vejle og ca. 13 km til den nærmeste cykelhandler i Fredericia.

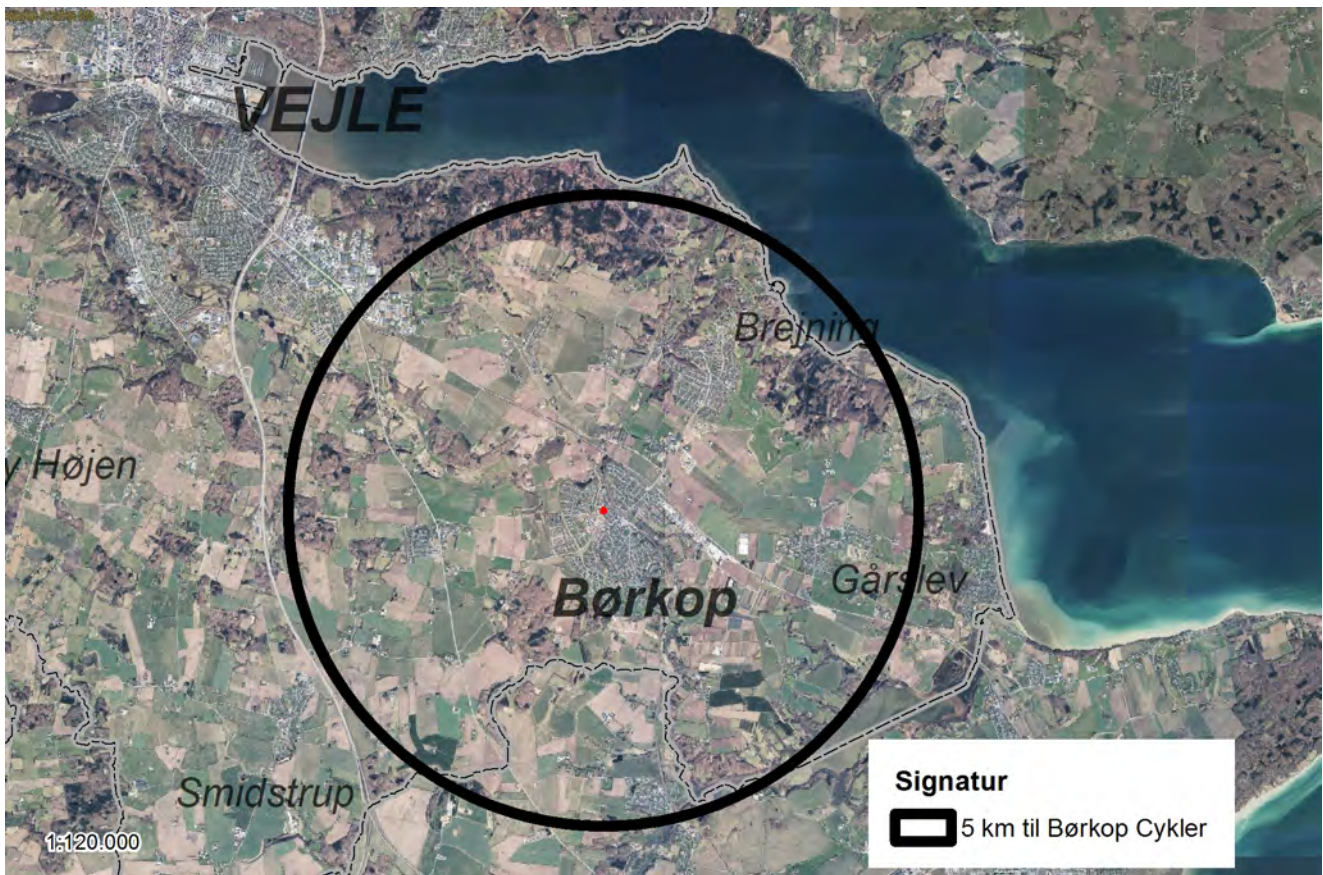
For borgere i Børkop, Gauerlund, Brejning og Gårslev er den nærmeste cykelhandler og cykelværksted derfor Børkop Cykler. Der bor til sammen 10.623 indbyggere i de 4 byer, samt derudover beboere i landområderne, som ikke er registreret i byernes indbyggertal.

Børkop Cykler kombinerer den daglige cykelforretning med muligheden for at købe produkterne hos dem via internettet. Handelen via internettet udbreder kundegruppen til en større del af Danmark. Men en stor del af de, der handler via internettet, kører alligevel til Børkop Cykler for at se og afprøve det store udvalg af specialbyggede cykler. Her har butikken formået at kombinere salg med en salgsoplevelse og kundeservice, der tiltrækker købere fra en stor del af landet. Det har betydet, at den fysiske butik har bestået og ikke har tabt til e-handelens store udvikling. Herved har Børkop stadig en cykelforretning der tilbyder cykler og værksted til Børkop-egnens borgere, samtidig med at der kommer købere fra andre dele af landet til Børkop Cykler.

Tilgængeligheden for forskellige trafikanter er god. Området er i gåafstand fra bymidten og man kan fra store dele af Børkop by let komme hertil som gående og cyklende, og i bil fra hele byen. Nærmeste busstoppested på Skolebakken er ca. 170 meter fra Børkop Cykler. Brugere fra Brejning og Gauerlund har op til ca. 4,5 km via enten hovedvej eller cykelsti. Brugere fra Gårslev har ca. 4-5 km og kan køre til Børkop via hovedvej.

Der er ca. 1 km til afkørsel på motortrafikvejen, Rute 28, der fører fra Vejle til Fredericia. Motortrafikvejen fører samtidig til afkørsel til E45 ved Vejle.

Der er anlagt parkeringsplads til besøgende til Børkop Cykler, svarende til 1 p-plads pr. 50 m<sup>2</sup> etageareal.



Cirklen viser en radius på 5 km fra Børkop Bymidte.

#### Natura 2000-område og bilag IV-arter

Vejle Kommune har ikke kendskab til, at der i planområdet forekommer dyrearter, der er omfattet af habitatdirektivets bilag IV. Kommunen vurderer derfor, at planen kan realiseres, uden at projektet vil beskadige eller ødelægge væsentlige yngle- eller rasteplasser for flagermus og andre dyrearter, der er omfattet af habitatdirektivets bilag IV.

#### Fordebat

Forslaget til udlæg af en ny kommuneplanramme for matr.nr. 4as Børkop By, Gauerlund har været i fordebat fra den 13. september 2023 til den 27. september 2023.

Der indkom 2 svar med bemærkninger og tilhørende forslag om at bevare den eksisterende kommuneplanramme på ejendommen.

Kommuneplantillægget er tilvejebragt for at sikre et planmæssigt grundlag for at lovliggøre den seneste udvidelse af butikken Børkop Cykler på ejendommen Vestergade 17 i Børkop. Dette sker på baggrund af, at Planklagenævnet underkendte Vejle Kommunes tilladelse til udvidelse af Børkop Cykler. Eftersom bygningen blev bygget inden klagesagen blev afgjort skal der ske en lovliggørelse af byggeriet. Dette kan ske enten retligt via planlægning, eller fysisk via nedrivning.

I kommunens vurdering af, om der bør ske en retlig eller fysisk lovliggørelse er kommunen forpligtet til, efter almindelige forvaltningsretlige regler, at foretage en afvejning af modstående hensyn, herunder proportionalitetshensyn. Det blev derfor politisk besluttet, at igangsætte en ny planlægning for en retlig lovliggørelse af udvidelsen.

---

### **Miljøscreeningsafgørelse af forslag til tillæg**

Vejle Kommune har i henhold til lov om miljøvurdering af planer og programmer og af konkrete projekter gennemført en screening for, om planens påvirkning af miljøet har en karakter og et omfang jævnfør lovens bilag 3, der kræver en miljøvurdering.

Planen er screenet i forhold til den biologiske mangfoldighed, befolkningen, menneskers sundhed, flora, fauna, jordbund, jordarealer (arealanvendelse, arealinddragelse), vand, luft, klimatiske faktorer, materielle goder, landskab, kulturarv, herunder kirker og deres omgivelser og arkitektonisk og arkæologisk arv, større menneske- og naturskabte katastroferisici og ulykker og ressourceeffektivitet samt det indbyrdes forhold mellem disse faktorer.

Planen vurderes ikke at have en væsentlig indvirkning på miljøet i henhold til miljøvurderingslovens § 8, stk. 1, nr. 3, og er derfor ikke miljøvurderet.

Planen er ikke miljøvurderet, da muligheden for at have en butik der forhandler cykler ikke vurderes at have en regional påvirkning.

### **Gældende ramme 5.B.1 Boligområde ved Amaliegade i Børkop**

Bebyggelsesprocent: 50

beregnet ud fra den enkelte grund

Maks. antal etager: 4

#### **Bebyggelsens omfang**

Ny facadebebyggelse i Amaliegade og Vestergade skal i princippet opføres som sluttet randbebyggelse og tilpasses områdets bebyggelsesmæssige karakteristika. Butikker til lokalforsyning må maksimalt have et bruttoetageareal på 1.200 m<sup>2</sup> for dagligvarebutikker, og 500 m<sup>2</sup> for udvalgswarebutikker. Der må ikke etableres så mange mindre butikker, at de samlet vil kunne betjene et større område end lokalområdet.

#### **Områdets anvendelse**

Områdets anvendelse fastlægges til boligformål, butikker og erhverv, der kan indpasses i området, samt offentlige formål som mødelokaler, børneinstitutioner og lignende.

#### **Zonestatus**

Området er i byzone.



## Ændring af rammer

### Ny ramme 5.B.48 Boligområde ved Vestergade i Børkop

Bebyggelsesprocent: 50, beregnet ud fra den enkelte grund

Maks. antal etager: 2

Maks. bygningshøjde i meter: 8,5

### Bebyggelsens omfang

Boligbebyggelse i 2 etager, i en højde af 8,5 meter. For boligbebyggelse er bebyggelsesprocenten 50.

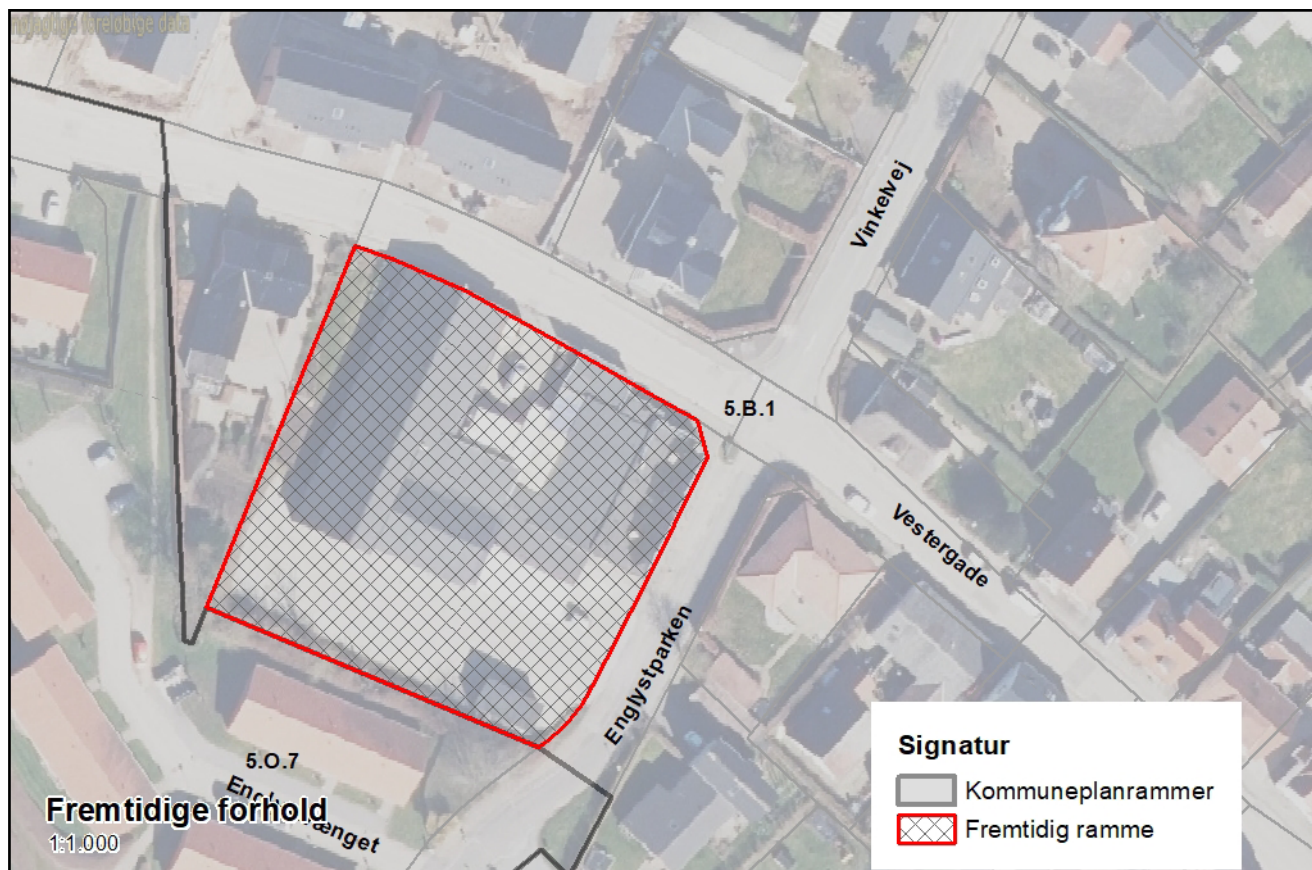
Der må være 1 butik med et maksimalt bruttoetageareal på 1.321 m<sup>2</sup>.

### Områdets anvendelse

Områdets anvendelse fastlægges til boligformål eller 1 udvalgs varebutik med tilhørende værksted.

### Zonestatus

Området er i byzone.



Den nye kommuneplanramme omfatter del af matr.nr. 4as Børkop By, Gauerslund.



Teknik & Miljø • Plan & Energi  
Kirketorvet 22 • 7100 Vejle • Tlf.: 76 81 22 30  
E-post: [plan@vejle.dk](mailto:plan@vejle.dk)

**Christina Birch**  
Byplanlægger, Arkitekt

Lokal tlf.: 76812256  
Mobil tlf.: 24474239  
chrbi@vejle.dk

Her bor vi:  
Kirketorvet 22  
7100 Vejle

26. januar 2024

J. nr.: 01.02.05-P16-25-  
22

# Offentliggørelse af lokalplanforslag nr. 1376 og forslag til kommuneplantillæg nr. 24

Vejle Kommune har udarbejdet forslag til lokalplan nr. 1376 Udvalgsvarebutik ved Vestergade, Børkop og tillæg nr. 24 til Vejle Kommuneplan 2021-2033. Vejle Byråd har vedtaget forslagene på møde den 17.01.2024.

Brevet her er sendt til myndigheder, foreninger, presse, ejere, naboer og andre, der kan have en væsentlig interesse i planen.

## Hvad er en lokalplan

En lokalplan fastlægger de fremtidige forhold inden for lokalplanens område.

En lokalplan kan f.eks. indeholde bestemmelser om, hvad et område skal anvendes til, hvordan vej- og stisystemet skal udformes, hvordan bebyggelsen skal placeres og udformes, hvor meget der må bygges, hvordan friarealerne skal indrettes og en lang række andre forhold.

Den eksisterende lovlige anvendelse af en ejendom kan fortsætte som hidtil.

Lokalplanen medfører ikke i sig selv krav om etablering af de anlæg m.v., der er indeholdt i planen.

## Baggrund

Planklagenævnet underkendte Vejle Kommunes tilladelse til udvidelse af Børkop Cykler. Eftersom bygningen blev bygget inden klagesagen blev afgjort, skal der ske en lovliggørelse af byggeriet.

Dette kan ske enten retligt via planlægning, eller fysisk via nedrivning.

I kommunens vurdering af, om der bør ske en retlig eller fysisk lovliggørelse er kommunen forpligtet til, efter almindelige forvaltningsretlige regler, at foretage en afvejning af modstående hensyn, herunder proportionalitetshensyn. Det blev derfor politisk besluttet, at igangsætte en ny planlægning for en retlig lovliggørelse af udvidelsen.

## Lokalplanens indhold

Lokalplanen omfatter Vestergade 17 i Børkop. Ejendommen huser Børkop Cykler.

Planen er tilvejebragt for at sikre et planmæssigt grundlag for at lovliggøre den seneste udvidelse af butikken på ejendommen.

## Teknik & Miljø Plan & Energi

Kirketorvet 22, 7100 Vejle  
Tlf.: 76812256  
plan@vejle.dk  
www.vejle.dk

CVR Nr. 29 18 99 00

Åbningstider  
Fremmøde  
Mandag-onsdag kl. 8-15  
Torsdag kl. 8-17  
Fredag kl. 8-14

Telefon  
Mandag-onsdag kl. 8-15  
Torsdag kl. 8-17  
Fredag kl. 8-14

Lokalplanen fastlægger områdets anvendelse til én udvalgsvarebutik, i form af en cykelforretning med tilhørende værksted og parkering.

Lokalplanen giver ikke mulighed for yderligere bebyggelse end den, der allerede er på grunden.



### Kommuneplantillæggets indhold

Kommuneplantillægget udlægger en kommuneplanramme for Vestergade 17. I rammen må enten etableres boliger eller én udvalgsvarebutik.

Ved boliger fastsættes bebyggelsesprocenten til 50, som for den øvrige omkringliggende boligramme 5.B.1. Bygningshøjden fastsættes til maksimalt 2 etager, hvor den omkringliggende boligramme giver mulighed for bebyggelse i op til 4 etager.

### **Her kan du se forslagene**

Kommunens hjemmeside [www.vejle.dk/hoeringer](http://www.vejle.dk/hoeringer) fra den 26.01.2024, i Teknik & Miljø, Kirketorvet 22, 7100 Vejle eller på Borgerservicecenter Vejle samt på bibliotekerne i Vejle, Give, Egtved, Børkop og Jelling. Planerne kan rekvireres ved henvendelse til Teknik & Miljø, Kirketorvet 22.

### **Høringsperiode**

Offentlig høring i 8 uger fra fredag den 26.01.2024 med høringsfrist fredag den 22.03.2024 kl. 14.00. Derefter tager byrådet endelig stilling til forslaget. Du kan sende idéer og kommentarer til forslaget inden høringsperiodens udløb til e-mail: [plan@vejle.dk](mailto:plan@vejle.dk) eller Teknik & Miljø, Plan & Energi, Kirketorvet 22, 7100 Vejle.

### **Lokalplanforslagets foreløbige retsvirkning**

Når lokalplanforslaget er offentliggjort, må ejendommene inden for området ikke bebygges eller udnyttes på en måde, der kan foregribe indholdet af lokalplanen.

### **Screening for miljøvurdering**

Der er foretaget screening af lokalplanens og tillæggets indvirkning på miljøet jævnfør miljøvurderingsloven. Det er vurderet, at planen ikke har en væsentlig indvirkning på miljøet og derfor ikke skal miljøvurderes. Begrundelsen for dette er, at muligheden for at have en butik der forhandler cykler ikke vurderes at have en regional påvirkning. Screeningen kan i 4 uger fra offentliggørelsen ses på kommunens hjemmeside. [Se høringer på www.vejle.dk/hoeringer](http://www.vejle.dk/hoeringer).

### **Klagevejledning vedrørende screening for miljøvurdering**

Afgørelsen kan påklages til Planklagenævnet over retlige spørgsmål. Klagen skal inden for 4 uger efter offentliggørelsen, sendes til Planklagenævnet via Klageportalen. [Gå til Klageportalen](#).

For fritagelse af brug af klageportalen sendes begrundet anmodning til [plan@vejle.dk](mailto:plan@vejle.dk) eller Teknik & Miljø, Kirketorvet 22, 7100 Vejle. Det koster et gebyr på 900 kr. for privatpersoner og 1.800 kr. for virksomheder og organisationer at klage. For oplysning om gebyr, og hvem der kan fritages for brug af Klageportalen, [se Planklagenævnets hjemmeside](#).

Frist for indbringelse for domstolene er 6 måneder.

Har du spørgsmål til ovennævnte, er du velkommen til at kontakte mig.

Venlig hilsen

**Christina Birch**

## **Sådan behandler Vejle Kommune personoplysninger om dig**

(følgende oplysninger er alene relevant i sager om privatpersoner, enkeltmandsvirksomheder eller I/S)

Vi sender dig dette brev for at orientere dig om, at vi har indsamlet eller modtaget personoplysninger om dig. Efter databeskyttelsesforordningens artikel 13 og 14 skal vi nemlig give dig en række oplysninger, når vi indsamler og behandler personoplysninger om dig.

### **1. Vi er den dataansvarlige – hvordan kontakter du os?**

Vejle Kommune er dataansvarlig for behandlingen af de personoplysninger, som vi har indsamlet eller modtaget om dig. Du finder vores kontaktoplysninger nedenfor.

Vejle Kommune, Skolegade 1, 7100 Vejle

Telefon: 76 81 00 00, Mail: [post@vejle.dk](mailto:post@vejle.dk), CVR-nr.: 29 18 99 00

### **2. Kontaktoplysninger på databeskyttelsesrådgiveren**

Hvis du har spørgsmål til vores behandling af dine oplysninger, er du altid velkommen til at kontakte vores databeskyttelsesrådgiver. Du kan kontakte vores databeskyttelsesrådgiver på følgende måder:

**På mail:** [dpo.vejle@bechbruun.com](mailto:dpo.vejle@bechbruun.com)

**På telefon:** 72 27 30 02

**Via sikker post:** <https://dpo.bechbruun.com/vejle>

**Pr. brev:**

DPO Vejle Kommune, Bech-Bruun Advokatpartnerselskab, Værkmestergade 2, 8000 Aarhus C  
CVR nr.: 3853 8071

### **3. Formålene med og retsgrundlaget for behandlingen af dine personoplysninger**

Vi behandler dine personoplysninger til følgende formål:

- Høringer af forslag til lokalplan, ansøgning om dispensation og ansøgning om landzonetilladelse.

Retsgrundlaget for vores behandling af dine personoplysninger følger af:

- Lov om planlægning (planloven) Nr. 388 af 6. juni 1991, § 20, § 26, § 35, stk. 4
- Databeskyttelsesloven § 5, stk. 1<sup>1</sup>
- Databeskyttelsesloven § 6, stk. 1 jf. Databeskyttelsesforordningen art. 6, litra e<sup>2</sup>

### **4. Kategorier af personoplysninger**

Vi behandler følgende kategorier af personoplysninger om dig:

- Almindelige personoplysninger
- evt. CPR-nummer (alene til brug for journalisering)

Indsendes der andre personoplysninger af dig, som ikke er relevante for sagen, kan disse personoplysninger blive journaliseret men vil ikke indgå i sagens behandling.

### **5. Modtagere eller kategorier af modtagere**

Vi videregiver eller overlader ikke dine personoplysninger til andre.

---

<sup>1</sup> Lov nr. 502 af 23.05.2018

<sup>2</sup> Europa-Parlamentets og Rådets forordning 2016/679

#### **6. Overførsel til modtagere i tredjelande, herunder internationale organisationer**

Vi overfører dine personoplysninger til modtagere uden for EU og EØS:

Nej       Ja

#### **7. Hvor stammer dine personoplysninger fra**

Dette afsnit er kun udfyldt, når vi indsamler oplysninger om dig hos andre end dig selv.

- Vejle Kommune indhenter ikke oplysninger om dig hos andre end dig selv.

#### **8. Opbevaring af dine personoplysninger**

Vi kan på nuværende tidspunkt ikke sige, hvor længe vi vil opbevare dine personoplysninger. Den periode vi opbevarer oplysninger i, afhænger af den konkrete sagsbehandling, opfyldelsen af formålet med behandlingen samt den relevante lovgivning på området. Når vores behandling af dine personoplysninger er afsluttet, opbevares oplysningerne efter bestemmelserne i arkivloven.

#### **9. Automatiske afgørelser, herunder profilering**

Vi anvender ikke automatiske afgørelser eller profilering i den konkrete behandling af dine personoplysninger.

#### **10. Dine rettigheder**

Efter Databeskyttelsesforordningen kan du til enhver tid benytte dig af dine rettigheder i forhold til Vejle Kommunes behandling af dine personoplysninger:

- Du har **ret til indsigt** i de oplysninger, som Vejle Kommune behandler om dig
- Du har **ret til at få rettet urigtige oplysninger** om dig selv
- I *særlige* tilfælde har du **ret til at få slettet personoplysninger** om dig
- Du har i visse tilfælde **ret til at få begrænset behandlingen** af dine personoplysninger
- Du har i visse tilfælde **ret til at gøre indsigelse** mod Vejle Kommunes ellers lovlige behandling

Hvis du vil gøre brug af dine rettigheder, skal du kontakte vores databeskyttelsesrådgiver. Se kontaktoplysninger i afsnit 2.

#### **11. Retten til at trække samtykke tilbage**

Hvis behandlingen af dine personoplysninger er betinget af et samtykke, har du til enhver tid ret til at trække dit samtykke tilbage. Hvis du trækker dit samtykke tilbage, har det først virkning fra dette tidspunkt. Det påvirker derfor ikke lovligheden af vores behandling af dine personoplysninger op til tidspunktet for tilbagetrækningen af dit samtykke.

#### **12. Klagevejledning**

Du har ret til at klage til Datatilsynet, hvis du er utilfreds med Vejle Kommunes behandling af dine personoplysninger. Du kan enten henvende dig til Vejle Kommunes databeskyttelsesrådgiver eller finde mere information og kontaktoplysninger på Datatilsynets hjemmeside [www.datatilsynet.dk](http://www.datatilsynet.dk)